

# Plan de Empleo Comarcal 2012-2013

## Urola Garaia



# Agenda

1. Coherencia estratégica
2. Proyectos
3. Proyectos singulares



# 1. Coherencia estratégica

# 1. Coherencia estratégica

## Reflexión estratégica 2009-2013 de Urola Garaia

El Plan de Empleo de Urola Garaia toma como punto de partida la **Reflexión estratégica 2009-2013** y, en concreto, las **9 Líneas Estratégicas** que contribuyen a los retos planteados a nivel comarcal.

LE1. Impulso de un Servicio de **Emprendizaje** más Proactivo y orientado a la Innovación.

LE2. Incentivar **proyectos que generen beneficios sociales** o económicos para Urola Garaia

LE3. **Apoyo a las Políticas Activas de Empleo** que se impulsan desde administraciones competentes.

LE4. Apoyo a las **infraestructuras, dotaciones y equipamientos** que mejoren la accesibilidad y la inversión en la Comarca.

LE5. Dinamizar la capacidad de absorción y generación de conocimiento de las **PYMES Industriales**. Estrategias de Cooperación.

LE6. Desarrollo de **sistemas de vigilancia de Oportunidades**.

LE7. **Sector Socio-Sanitario**.

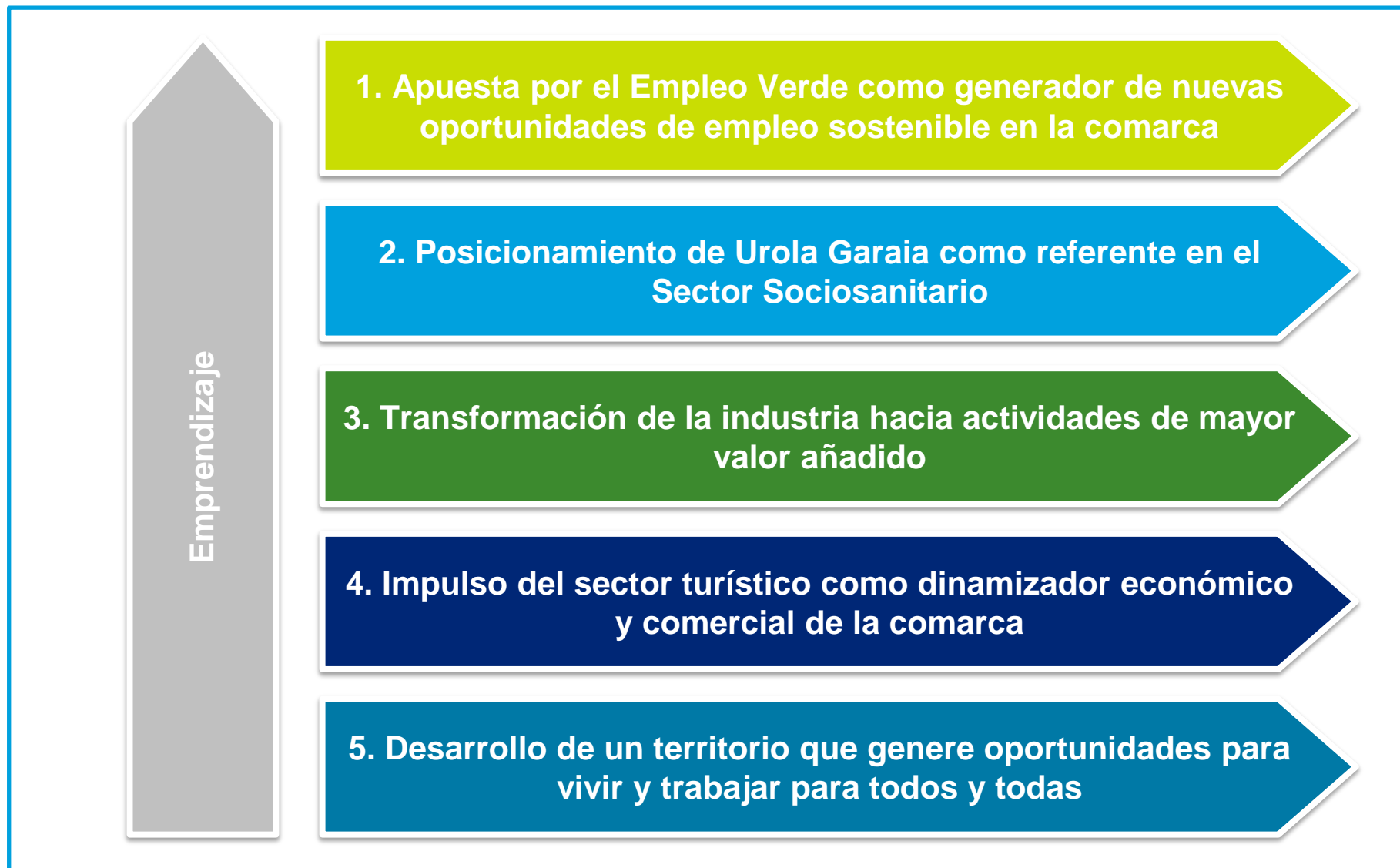
LE8. Apuesta por un servicio mancomunado de gestión de **Turismo Comarcal**.

LE9. Mejorar la **atractividad del entorno urbano** generando un espacio y la movilidad de los residentes y visitantes

# 1. Coherencia estratégica

## Ámbitos de creación de empleo

En consonancia con las Líneas Estratégicas anteriormente presentadas, surgen los **ámbitos de creación de empleo** que orientan el desarrollo del Plan de Empleo.



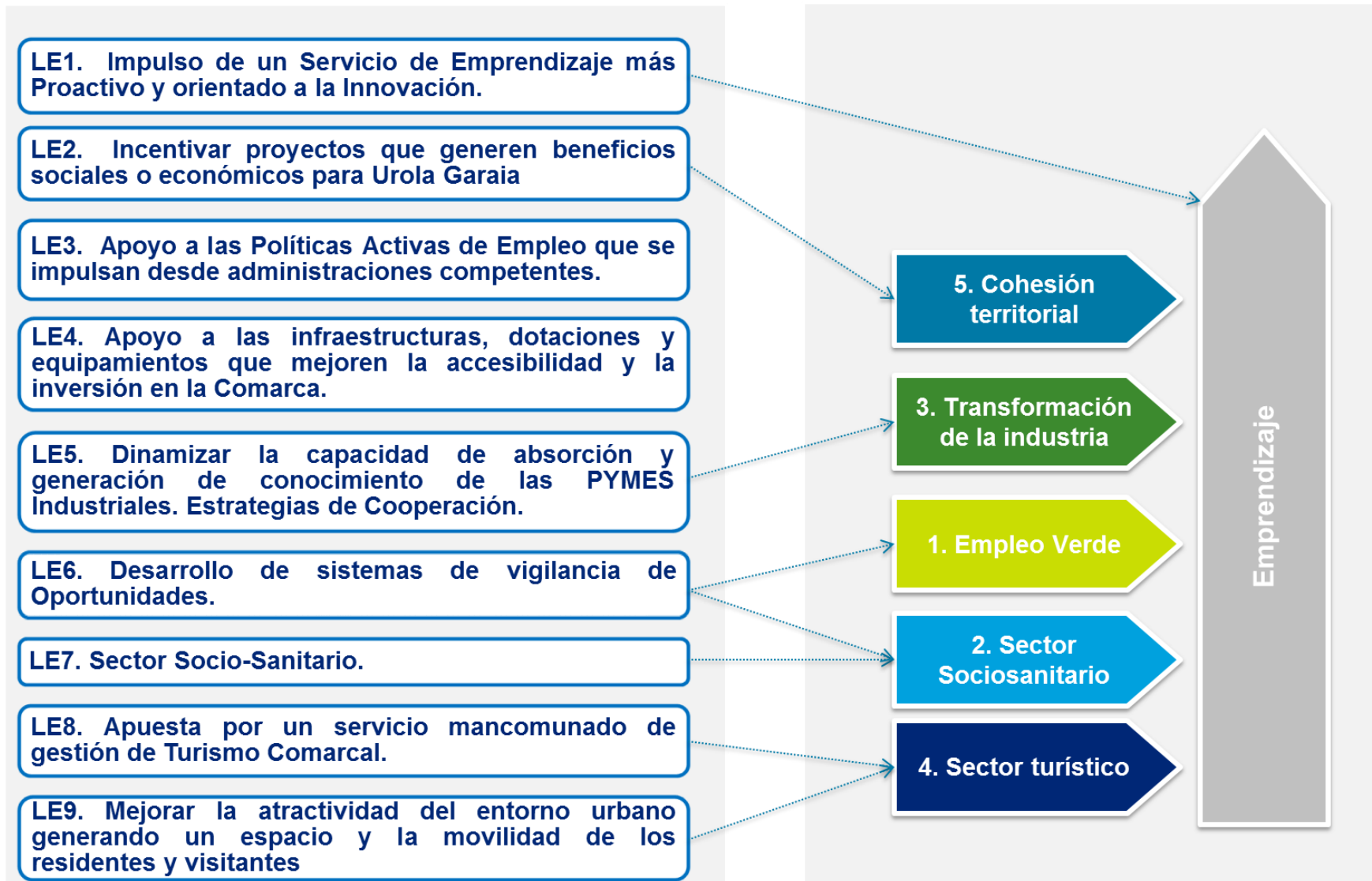
# 1. Coherencia estratégica

## Encaje

A continuación se presenta el **encaje** entre las Líneas Estratégicas contenidas en la Reflexión estratégica comarcal, y los ámbitos de creación de empleo que guían el presente Plan de Empleo.

### Líneas Estratégicas

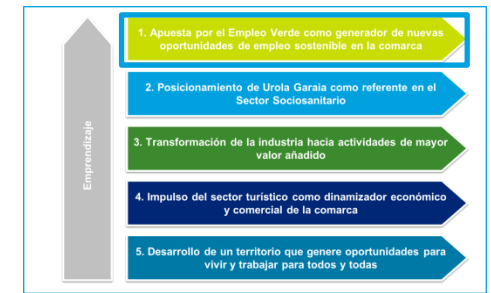
### Ámbitos de creación de empleo



## 2. Proyectos

## 2. Ámbitos de creación de empleo

### Ámbitos de creación de empleo- primera aproximación



#### 1. Apuesta por el Empleo Verde como generador de nuevas oportunidades de empleo sostenible en la comarca

Impulsar la eficiencia energética en el territorio mediante el aprovechamiento energético residual

Armonizar los espacios en los núcleos urbanos a través de los huertos pedagógicos

Poner en marcha un Observatorio de Empleo Verde

Constituir y poner en marcha un Ecoparque en la comarca

Impulsar la edificación sostenible en la comarca de Urola Garaia



## 2. Ámbitos de creación de empleo

### Ámbitos de creación de empleo- primera aproximación



#### 2. Posicionamiento de Urola Garaia como referente en el Sector Sociosanitario

Crear un Observatorio del sector sociosanitario

Formar a especialistas de servicios de apoyo – tecnologías asistivas

Adecuar los perfiles profesionales para la atención sociosanitaria a personas dependientes

## 2. Ámbitos de creación de empleo

### Ámbitos de creación de empleo- primera aproximación



### 3. Transformación de la industria hacia actividades de mayor valor añadido

Implantación de sistemas de ingeniería de ensayo en empresas industriales

Establecimiento de nuevas fórmulas de colaboración interempresarial –  
Proyecto piloto: desarrollo y fabricación de un filtro de humos electrostático

Acompañar a las empresas en el proceso de internacionalización

Favorecer la adecuación de la oferta y la demanda de trabajo en puestos de difícil cobertura en empresas industriales

## 2. Ámbitos de creación de empleo

### Ámbitos de creación de empleo- primera aproximación



#### 4. Impulso del sector turístico como dinamizador económico y comercial de la comarca

Dinamización del entorno del hospital de Zumarraga a través de nuevas iniciativas empresariales

Impulsar el tejido comercial en la comarca

Dinamizar el turismo comarcal como activo de Urola Garaia

## 2. Ámbitos de creación de empleo

### Ámbitos de creación de empleo- primera aproximación



#### 5. Desarrollo de un territorio que genere oportunidades para vivir y trabajar para todos y todas

Centralizar la gestión de los servicios municipales

Poner en valor el conocimiento en idiomas de la población inmigrante para la prestación de servicios de traducción

Ofrecer un servicio de guardería para favorecer la inserción laboral de mujeres con hijos/as a su cargo

Posibilitar el acceso a la formación a personas con dificultades

# 3. Proyectos singulares

# 3. Proyectos singulares

## Primera aproximación

Una vez detallados los proyectos a incorporar en el Plan de Empleo comarcal de Urola Garaia, se presenta una **primera aproximación de tres proyectos singulares** que podrían dar respuesta a la *Resolución, de 26 de julio de 2012, por la que se procede a la publicación de la convocatoria de ayudas para el impulso de proyectos de desarrollo económico y creación de empleo local que se deriven de los planes de empleo comarcales.*



Apoyo al desarrollo de sectores emergentes



Mejora de la competitividad de las empresas de la comarca a través de la cooperación interempresarial



Dinamización de un entorno urbano sostenible

# Eskerrik asko guztioi

*Reunión de trabajo celebrada con la  
asistencia técnica de Deloitte Advisory:*

**Deloitte.**